

Ventspils 29.02.2012

## "SK KRAUĶI" treniņu noteikumi.

Sezonas treniņu grafiku sastāda tekošā gada sākumā līdz 31.janvārim un to var apskatīt mājas lapā [www.skkrauki.lv](http://www.skkrauki.lv)

### Pieteikšanās par dalību treniņos.

Pieteikties kārtējiem treniņiem mājas lapā ar paroli var tie dalībnieki, kas kaut 1 reizi ir piedalījušies Sk Kraukī rīkotajos treniņos, un ir pievienoti mājas lapas [www.skkrauki.lv](http://www.skkrauki.lv) sadaļā Dalībnieki.

Dalībnieks ievada savu paroli un uzspiežot **Turpināt** izvēlas klasi un aizpilda prasīto. Beidzot aizpildīšanu obligāti nospiež **Pieteikties**.

Jauniem dalībniekiem pirmo reizi ir jāpiesakās sūtot īsziņu uz mob.22306575 norādot vārdu, uzvārdu, no kurienes, auto marka modelis un starta nummurs.+ personas kodu bez svītriņas, tad automātiski viņš tiks pievienots mājas lapā un nākošajos treniņos jau pats varēs reģistrēt savu dalību. Parole ir katra personas kods bez svītriņas.Varat būt droši jo dati nekur neparādās un to izmantošana ir neiespējama.

Jāievēro; Reģistrācija kārtējiem treniņiem sākas 10 dienas pirms treniņu dienas un beidzas treniņu nedēļas ceturtdienā 23.00

### 1. Vispārējie noteikumi;

Amatieru autokrosa treniņus, reģiona līmenī Ugāles autotrasē rīko biedrība Sk Kraukī. Biedrība apņema ievērot visus noteikumus ko reglamentē treniņu noteikumi.

1.1 Autokross ir ātruma treniņi kas notiek patstāvīgās vai pagaidu trasēs, ar smilšmāla, grants vai melnzemes segumu, kuru norisi reglamentē šie noteikumi.

1.2. Autokrosa treniņi notiek slēgtā trasē un dalībnieki drīkst piedalīties bez autovadītāja apliecības.

1.3 Dalībnieki kuri nav sasnieguši 18.gadu vecumu drīkst piedalīties ar vecāku rakstisku atļauju un viņu klātbūtnē.

1.4 Jaunieši drīkst piedalīties no 10.gadu vecuma.

1.5 Dalībniekiem kategoriski aizliegts ierasties uz treniņiem, alkohola vai citu apreibinošo vielu iespaidā kā arī aizliegta to lietošana treniņu laikā. (Diskvalifikācija uz treniņa dienu)

1.6 Dienas kārtība vai treniņu norises kārtībai jābūt publicētai mājas lapā 2.dienas pirms treniņiem un izliktam pie ziņojumu vietnes tehniskā parka teritorijā treniņu rītā.

1.7 Par treniņu rīkošanas obligātu nosacījumu tiek uzskatīts, ka treniņu dienai jābūt sestdienai vai svētdienai.

## **2. Termini;**

2.1 Klase - Sporta automašīnu sadalījums pēc tehniskās sagatavotības.

2.2 Tehniskais parks - norādīta vieta trasē vai ārpus tās, kur drīkst atrasties dalībnieka sporta auto un viena tehniskās palīdzības mašīna katram dalībniekam.

## **3. Automašīnas sagatavošana dalībai treniņos.**

3.1 Tehniskie noteikumi brīvajai klasei (nešķirojas priekšpiedziņai vai klasikai)

3.2 Tehniskie noteikumi standarta klasei (nešķirojas priekšpiedziņai vai klasikai)

3.3 Open tehniskie noteikumi . Visas tās sporta automašīnas, kas neatbilst brīvās vai standarta klases nosacījumiem un dzinēja m<sup>3</sup> bez vai ar turbīnu (x 1.7) nepārsniedz 3500 m<sup>3</sup>,kā arī ir sagatavotas atbilstoši tehniskajiem noteikumiem veido Open klasi.

3.4 Treniņu laikā sadursmē cietusī mašīna uz nākamo iebraucienu, vai finālbraucienu drīkst izbraukt tikai pēc tehniskā komisāra pārbaudes.

3.5 Priekšējā stikla saplaisāšanas gadījumā par atļauju tālākai dalībai treniņos, izvērtē tehniskais komisārs.

3.5 Izsistu automašīnas priekšējo stiklu drīkst aizstāt ar tehniskajos noteikumos atrunātu stieplu režģi.

3.6 Vasaras sezonā treniņos drīkst piedalīties automašīnas kas ir aprīkotas ar jebkurām sporta tipa vai ielas riepām ar jebkādu protektora dziļumu, tai skaitā ar pašgrieztu protektora zīmējumu.

## **4. Sadalījums pa klasēm;**

4.1 Priekšpiedziņas brīvā klase - Priekšpiedziņas brīvajai klasei attiecināmas visas tās automašīnas, kas sagatavotas pēc tehniskajiem noteikumiem brīvajai klasei.

4.2 VAZ klasika sport - Dzinējs oriģināls, drīkst uzlabot bez ierobežojuma. Degvielas padeves sistēma brīva, drīkst modificēt ievērojot drošības noteikumus. Gaisa padeves sistēma brīva. (drīkst pielietot piespiedu gaisa sistēmu). Ātrumkārbā oriģināla, rūpnīcas ražotajā korpusā, novietojums rūpnīcas paredzētajā vietā. Piekarei jā saglabā oriģinālā konstrukcija. Mašīnai jā saglabā oriģināls izskats.

4.3 Aizmugures piedziņas open - Visas pārējās salona tipa aizmugures piedziņas automašīnas drīkst uzlabot bez ierobežojuma. Degvielas padeves sistēma brīva, drīkst modificēt ievērojot drošības noteikumus. Gaisa padeves sistēma brīva. (drīkst pielietot piespiedu gaisa sistēmu). Dzinēja jauda (cm<sup>3</sup> un cilindru skaits bez ierobežojuma, ātrumkārbā bez ierobežojuma) Galvenajiem mezgliem jābūt novietotiem paredzētajās vietās un mašīnai jā saglabā oriģināls izskats.

4.4 Juniori ar savu vecāku rakstiskām piekrišanām un pēc pārējās vajadzīgās dokumentu sakārtošanas piedalās tajās attiecīgajās klasēs skatoties pēc kādiem tehniskajiem noteikumiem ir sagatavota sporta automašīna.

4.5 Pēc vecāku iniciatīvas šajā grupā var tikt mainīti nosacījumi, pēc kādiem startē juniori.

## **6. Starta kārtība un iebraucieni;**

6.2 Stājoties uz starta, pirmajiem iebraucieniem, dalībniekiem nav starta pozīcijas izvēles tiesības, ja starts tiek izlozēts.

6.3 Dalībniekam iebraucienu izlaižot, viņa starta pozīcija paliek tukša. Izstājoties no tālākas piedalīšanās treniņos, arī tad viņa starta pozīcija paliek tukša visos 3. iebraucienos. Tas attiecas uz priekšpiedzīņas brīvo, apvienoto un open klasēm.

6.4 Uz starta dalībniekiem ir jānostājas 5. minūšu laikā pēc tiesneša uzaicinājuma.

6.5 Vajadzības gadījumā ja dalībnieks laicīgi informē starta tiesnesi, tiesneša pienākums ir piešķirt 5 minūšu sagatavošanās laiku, kurā dalībniekam ir jānostājas uz starta.

6.6 Starts tiek dots ar 5. sekunžu trafareta palīdzību, kas brīdina ka šajā laikā luksaforā iedegsies sarkanā gaisma.

6.7 Sarkanās gaismas signāls luksaforā nozīmē ka treniņi starp dalībniekiem ir sākusies.

6.8 Vajadzības gadījumā startu drīkst dot arī ar zaļā starta karoga palīdzību.

6.9 Uzsākot braukšanu no starta laukuma pēc starta signāla došanas dalībniekiem vienmēr obligāti ir jāievēro šāds noteikums;

6.9.1 No starta pirmie 50 metri, jeb starta koridorā kustību drīkst veikt tikai taisnā virzienā, izņemot vienīgo gadījumu ja kāds no dalībniekiem ar savu auto tehnisku iemeslu dēļ nevar izkustēties no savas starta pozīcijas vai ir apstājies starta koridorā 50. metru zonā. (Neievērošanas gadījumā no galvenā tiesneša var tikt piemērotas soda sankcijas)

## **7. Iebraucienų kārtība un izskaidrojumi.**

7.1 Katrā klasē, vienā iebraucienā uz starta stājas ne vairāk kā 10 automašīnas. Ja ir vairāk par 10. automašīnām klasē tad kopējo skaitu dala 2 vai 3 daļās atkarībā no dalībnieku skaita. Piemēram; ja klasē 14. automašīnas, dala 2 grupās pa 7 auto. Ja klasē 21. automašīna dala 3 grupās katrā pa 7 auto

7.2 Katrā klasē grupā notiek 3. iebraucieni. Vadoties no iegūtās punktu summas iebraucienos tiek noskaidroti finālisti, pārējie dalībnieki brauc B finālā. Katrā iebraucienā - 6 apli; B finālā - 5. apli; Finālā - 8. apli

7.3 Starp iebraucieniem pauzi nosaka starta tiesnesis.

7.4 Ja iebrauciena laikā trases tiesneša parādītais sarkanais karogs tiek parādīts pirms finiša tiesneša parādītā trafareta, kas norāda ka līdz iebrauciena beigām palikuši 2.apļi, tad iebraucienam neieskaita un atkārtoti.(Iebraucienos,4.apļu laikā-atkārto)

7.5 Ja iebrauciena līderis ir šķērsojis 2.apļu trafareta robežu,tad iebraucienam ieskaita tādā secībā kādā tajā brīdī mašīnas atrodas trasē.(5 un 6.pļa laikā -ieskaita secību trasē)

7.6 Ja dalībnieks kaut kāda iemesla dēļ nevar nostāties uz kārtējā iebrauciena starta, tad par to jāpaziņo starta tiesnesim.

7.7 Ja iebraucienos tiek fiksēts falšstarts, starta tiesnesis ir tiesīgs izlemt;

7.7.1 Apturēt iebraucienam un atkārtot startu, izsakot brīdinājumu dalībniekam.

7.8. Finālbraucienā stājoties uz starta pirmiem diviem dalībniekiem katrā rindā ir starta izvēles tiesības.No B fināla uzvarētāji finālā stājas beigu pozīcijās

7.9 B fināls notiek tad ja uz starta stājas ne mazāk par 4.automašīnām. Ja B finālam kvalificējas tikai līdz 3.automašīnām tad B fināls netiek rīkots

7.10 palikušās 3; 2 vai 1.automašīna automatiski piedalās finālā no beigu starta pozīcijām.

## **8. Finālbraucieni**

Visās klasēs ir jābrauc 8.apļi. Ja 5 apļu laikā trasē tiek radīta situācija un tiesneši parāda sarkano karogu - finālu atkārtoti.

8.1 Par atskaites punktu tiek ņemts vērā vai fināla līderis ir vai nav iebraucis 6.apļi.Ja fināla līderis ir šķērsojis 6.apļa līniju, tad braucējiem vietas un punktus sadala tādā secībā kādā mašīnas tajā brīdī atrodas trasē.

8.2 Vērā tiek ņemts brīdis kad trasē tiek parādīts pirmais sarkanais karogs

8.3 Atkārtotot finālbraucienam dalībniekiem ir jāveic vairs tikai 6.apļi un attiecīgi pie atkārtota tiesnešu sarkanā karoga jāatkārto ir ja 4.apļu laikā vai ieskaita ja līderis ir šķērsojis 5.apļa līniju

8.4 Finālbraucienam atkārtoti ne ātrāk kā pēc 15 minūtēm.

8.5 Atkārtotā finālbraucienā drīkst startēt visas fināla mašīnas, kuras uz atkārtotu finālbraucienam ir tehniskā kārtībā.

8.6 Ja kāda mašīna izstājas, tad viņam paredzētā starta pozīcija paliek tukša un pārējie dalībnieki stājas tajās starta pozīcijās kādā bija jāstājas pirmajā finālbraucienā.

8.7 Ja finālā ar savu auto avarē līderis un fināls nav jāatkārto, tad avarējušais auto paliek nākošajā vietā aiz auto kurš pēdējais pirms viņa bija izstājies.

## **10. Fināla un sezonas punktu skaitīšana.**

10.1 Sākoties sezonai, lai noteiktu sezonas uzvarētājus katrā klasē dalībniekam tiek skaitīti kopā visi sezonas finālos iegūtie punkti.

10.2 Fināla punkti tiek doti visiem finālistiem kuri nostājušies starta pozīcijās un ir kaut vai izkustējušies no vietas ar savu auto bez citu palīdzības.

10.3 Tie dalībnieki kuri netiek treniņu dienā finālā tiek dots 1.punkts par katru nofinišēto iebraucienu.

10.4 Ja katrā klasē dalībnieku skaits dalās 2 grupās tad finālā ir 12 automašīnas.

10.5 Ja katrā klasē dalībnieku skaits dalās 3 grupās tad finālā ir 12 automašīnas, un gan vienā, gan otrā variantā sezonas punkti pēc finālbrauciena tiek doti šādi;

1.vieta 18.punkti 2.vieta 15.p 3.vieta 13.p 4.vieta 11.p 5.vieta 10.p 6.vieta 9.p 7.vieta 8.p 8.vieta 7.p 9.vieta 6.p 10.vieta 5.p 11.vieta 4.p 12.vieta 3.p

Pārējiem dalībniekiem 1.punkts par katru nofinišētu iebraucienu.

10.6 Katrā vasaras sezonas grafikā ir jāparedz vismaz 7 treniņi, lai vajadzības gadījumā (laika apstākļi un tt) varētu kādu posmu atcelt un neciestu sezona kopvērtējumā.

10.6 Lai piedalītos sezonas kopvērtējumā, dalībniekam ir jāpiedalās vairāk kā (50%) Sk Krauķi rīkotajos treniņos 1 sezonas laikā.

10.7 Sezonas kopvērtējuma rezultātu apkopošana ir spēkā, ja biedrības Sk Krauķi ietvaros ir notikuši ne mazāk kā 5 treniņi.

10.8 Izņēmuma gadījums ir ja kāds no treniņiem ir noticis cita kluba ietvaros un punkti tiek skaitīti pie sezonas kopvērtējuma.

10.9 Biedrībai Sk Krauķi ir tiesības izdarīt jebkādas izmaiņas treniņu noteikumos, par to informējot dalībniekus ar mājas lapas starpniecību.

## **11. Treniņu vieta, laiks.**

11.1 Treniņus organizē biedrība Sk Krauķi kluba ietvaros Ugāles autotrasē.

11.2 Lai varētu piedalīties treniņos, katram dalībniekam ar savu sporta automašīnu un pilnā sportista ekipējumā jāierodas tehniskajā parkā uz norādīto tehniskās pārbaudes vietu.

11.3 Pēc tehniskās pārbaudes apstiprināšanas dalībnieks ierodas kluba sekretariātā un aizpilda vajadzīgo dokumentāciju lai varētu piedalīties treniņos.

- 11.4 Reģistrējoties dalībnieks no priekšpiedziņas standarta klases,, ir tiesīgs izvēlēties startēt arī pie priekšpiedziņas brīvās klases, bet otrādi uz leju šāda iespēja netiek dota.
- 11.5 Dalībnieks no priekšpiedziņas standarta klases saglabā arī iespēju startēt abās klasēs.
- 11.5 Dalībnieku automašīnas tiek sadalītas pa klasēm vadoties pēc tehniskā komisāra slēdziena.
- 11.6 Treniņu dienā mutiski atestējot tiek iecelti trases uzraugi un palīgi.
- 11.7 Visiem tiek izsniegti derīgi ugunsdzēsāmie aparāti, kā arī tiek apmācīti kā ar tiem rīkoties.
- 11.8 treniņu dienā tiek pieaicināts licenzēts mediķis neatliekamās medicīniskās palīdzības sniegšanai.
- 11.10 Vasaras sezonā dalībnieku reģistrācija notiek 7.30 - 9.30. Pārējā treniņu norises gaita un laiki ir redzami mājas lapā un treniņu dienā ziņojuma vietnē.

## **12. Dalībnieki un pienākumi.**

12.1 Treniņiem var pieteikties un tajās piedalīties jebkura pilngadīga persona ar sporta auto, kas sagatavota un atbilst "Baaka" (Baltijas amatieru autosporta klubu apvienības) ,vai reģionālo sporta klubu tehnisko noteikumu prasībām, Nepilngadīga persona drīkst piedalīties savu vecāku vai aizbildņu uzraudzībā, kuri aizpildot vajadzīgo dokumentāciju uzņemas atbildību, kas ir norādīta šajos dokumentos, kā arī, ja sporta mašīna atbilst Amatieru autokrosa klubu apvienības tehniskā noteikumu prasībām.

12.3 Dalībnieku braukšanas ātrums tehniskā parkā un ārpus treniņu laika, pārvietojoties pa slēgtās trases teritoriju, nedrīkst pārsniegt vairāk kā 5km/h

12.4 Dalībniekam treniņu laikā speciāli vai tīšām taranēt priekšā braucošās mašīnas vai kā citādi izrādīt nesportisku rīcību ir kategoriski aizliegts. Šādos gadījumos treniņu galvenais uzraugs ir tiesīgs piešķirt dalībniekam sodu,tai skaitā diskvalifikāciju. Uz kādu termiņu, tas atkarīgs no viņa lēmuma. Lēmums nav apstrīdams un stājas spēkā nekavējoties.Treniņi tiek pārtraukti. Tas nozīmē ka dalībniekam ir jāatstāj slēgtās treniņu trases un sporta bāzes teritorija nekavējoties. Pēc tam treniņus var turpināt.

## **13. Ziemas sezona**

13.1 Sākoties ziemas sezonai, treniņu klases tiek apvienotas un iedalījums pa grupām ir šāds;

### **1.grupa**

Priekšpiedziņas vai aizmugures piedziņas automašīnas ar Ielas vai sporta tipa rieпам bez radzēm.Ar radzēm tikai ielas riepas.Radzes līdz 2,5mm lai ar tām varētu piedalīties ceļu satilsmē

## **2.grupa** Sporta tipa riepas radzes līdz 7mm

13.2 Ziemas sezonā apļu skaitu un pārējo treniņu specifiku nolemj kluba domu biedru grupas ietvaros un paziņo ar mājas lapas starpniecību pārējiem interesentiem.

13.8 Treniņu kalendārs tiek sastādīts vadoties pēc laika apstākļiem.

Papildinājumi ziemas nakts posmiem

13.3.1 Ziemā, nakts autokrosa rīkošanas gadījumā dalībniekiem automašīnas ir jāaprīko ar priekšējās gaismas lukturiem, kuru spuldžu jauda nedrīkst būt lielāka par 21 w katra.

13.3.2 Lukturi ir jānovieto automašīnas priekšpusē tā lai pēc iespējas labāk iezīmētu automašīnas gabarītus.

13.3.3 Ar LED gaismas virtenēm drīkst automašīnu aprīkot bez ierobežojumiem. (Izrotāt samēra robežās)

13.3.4 Tehniskā komisija un reģistrācija sākas 2 stundas pirms posmā paredzētā starta laika.

## **14. Tiesāšanas palīglīdzekļi un to nozīme.**

14.1 5 minūšu trafarets un luksofora sarkanā gaisma vai zaļais karogs - tiek dots starts.

14.2 Trases tiesnešu sarkanais karogs - Nekavējoties apstāties, brauciens tiek pārtraukts.

14.3 Trases tiesneša dzeltenais karogs - Uzmanību priekšā šķērslis. Dzeltenā karoga zonā apdzīt aizliegts 2.apļu garumā. Dzeltenā karoga zona darbojas no tiesneša kas brīdina līdz šķērslim. Pēc diviem apļiem tiesnesim vairs karogs nav jārāda un apdzīšana ir atļauta.

14.4 Par apdzīšanu dzeltenā karoga zonā piemērojami šādi sodi;

14.4.1 Iebraucienos - tiek noņemti visi iebrauciena punkti = 0 punkti

14.4.2 B finālā - tiek atņemta iespēja tikt finālā.

14.4.3 six free - finišējot tiek atbīdīts 2.vietas atpakaļ.

14.4.4 Finālā - finišējot tiek atbīdīts 2.vietas atpakaļ

14.5 Zilais karogs - brīdina ka kāds no dalībniekiem ir atpālicis pa 1.apli vai vairākiem un viņam ir jādod ceļš un jāturas vairāk trases ārmaļā.

14.6 Melnais karogs - Vienā pusē uz karoga melnā fona tiek uzrakstīts dalībnieka mašīnas nummurs un tas tiek parādīts dalībniekam - brīdinājums par pārkāpumu un iespējamo diskvalifikāciju.

14.7 Ja melnā karoga fonā ir balts dalībnieka nummurs un pa diagonāli pārvilkta divas baltas strīpas un to parāda atkārtoti, tas nozīmē ka ir saņemts otrs brīdinājums, kā rezultātā dalībnieks tiek noņemts no trases un saņem diskvalifikāciju.

14.8 Trafarets ar cipariem ko rāda finiša tiesnesis, apzīmē apļu skaitu cik vēl ir veicami trasē dotajā braucienā.

14.3 Balti - melnais šaha kvadrātveida zīmējums - jūs esat finišējis, samaziniet ātrumu un pa norādīto nobrauktuvi dodaties uz tehnisko parku.

## **15. Piemērojamās soda sankcijas;**

1. Punkts 1.5 (dienas diskvalifikācija)
2. Punkts 7.7.2 - 5 punkti
3. Punkts 7.8 (iebrauciena diskvalifikācija)
4. Punkts 12.3 pēc galvenā tiesneša lēmuma
5. Punkts 12.4 pēc galvenā tiesneša lēmuma
6. Punkts 13.4 skatīties 13.4.1;13.4.2;13.4.3;13.4.4 apakšpunktus
7. Punkts 13.6 brīdinājums
8. Punkts 13.7 diskvalifikācija (lēmumu par termiņu pieņem galvenais tiesnesis)
9. Punkts 6.9.1 pēc galvenā tiesneša lēmuma
10. Punkts 16.8 tehniskā tiesneša un organizātoru lēmums

## **17. Treniņu laikā kategoriski aizliegts**

Braukt pretējā virzienā , kā arī braukt atpakaļgaitā ir kategoriski aizliegts.

17.1 Nobraukt no trases drīkst tikai nobraukšanai paredzētās vietās.

17.2 Dalībnieks kurš brauciena laikā kaut kāda iemesla dēļ ir apstājies trasē, izkāpt no automašīnas drīkst tikai tad ja ir pārliecinājies par drošību,ka neviena automašīna to neapdraud.

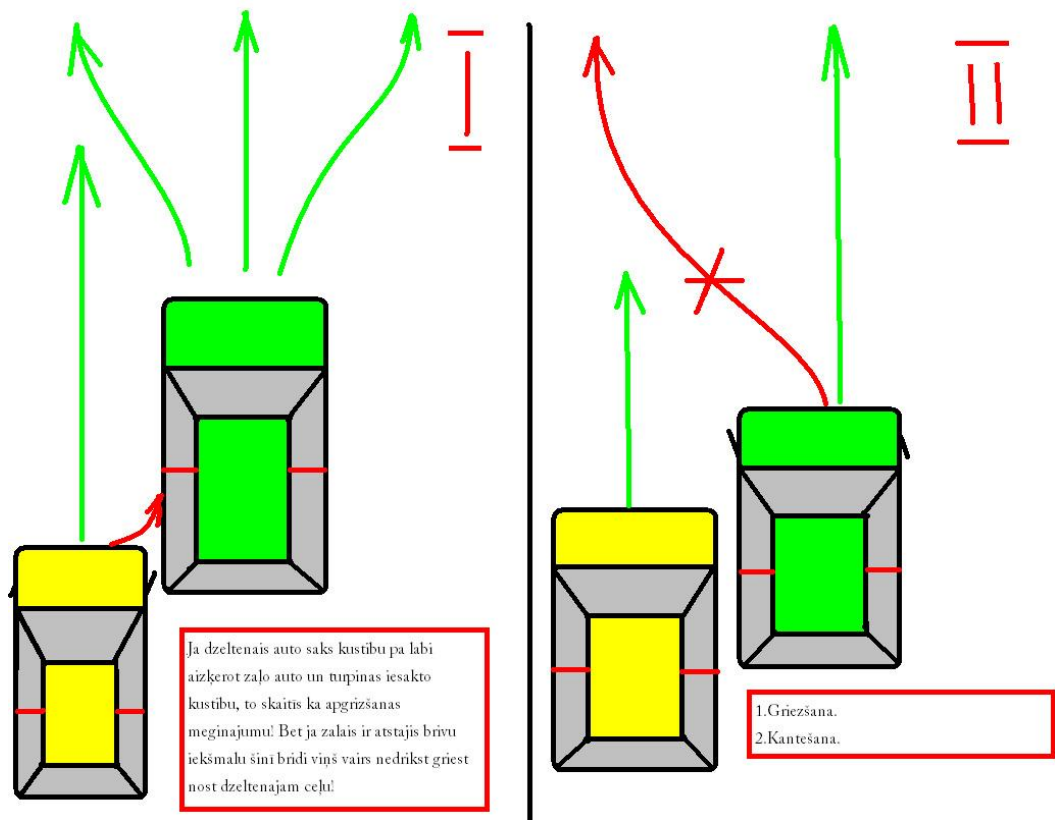
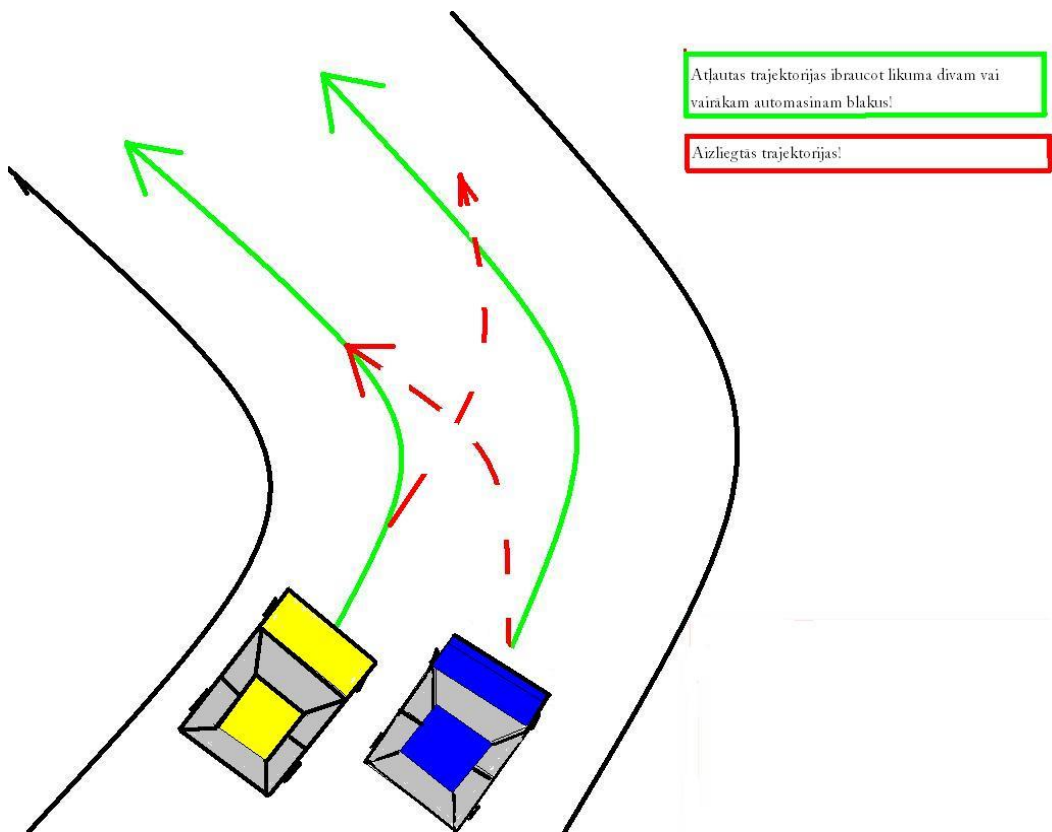
17.6 Droši izkāpis no automašīnas dalībniekam ir nekavējoties jāatstāj trases braucamā daļa.

17.7 Kategoriski aizliegts veikt jebkādus remontdarbus vai vizuālu tehnikas apskati uz trases braucamās daļas.

17.8 Jebkura dalībnieka pienākums ir ievērot un izpildīt trases tehniskā uzrauga žestus ar tiesāšanas palīglīdzekļiem.

17.9 Situācijas pēc kurām vērtējamas kontakteiņas:





NOTEIKUMI VAR TIKT MAINĪTI UN PAPILDINĀTI. LŪDZU SEKOJĒT INFORMĀCIJAI.